



ΕΘΝΙΚΟΣ ΟΡΓΑΝΙΣΜΟΣ
ΔΗΜΟΣΙΑΣ ΥΓΕΙΑΣ

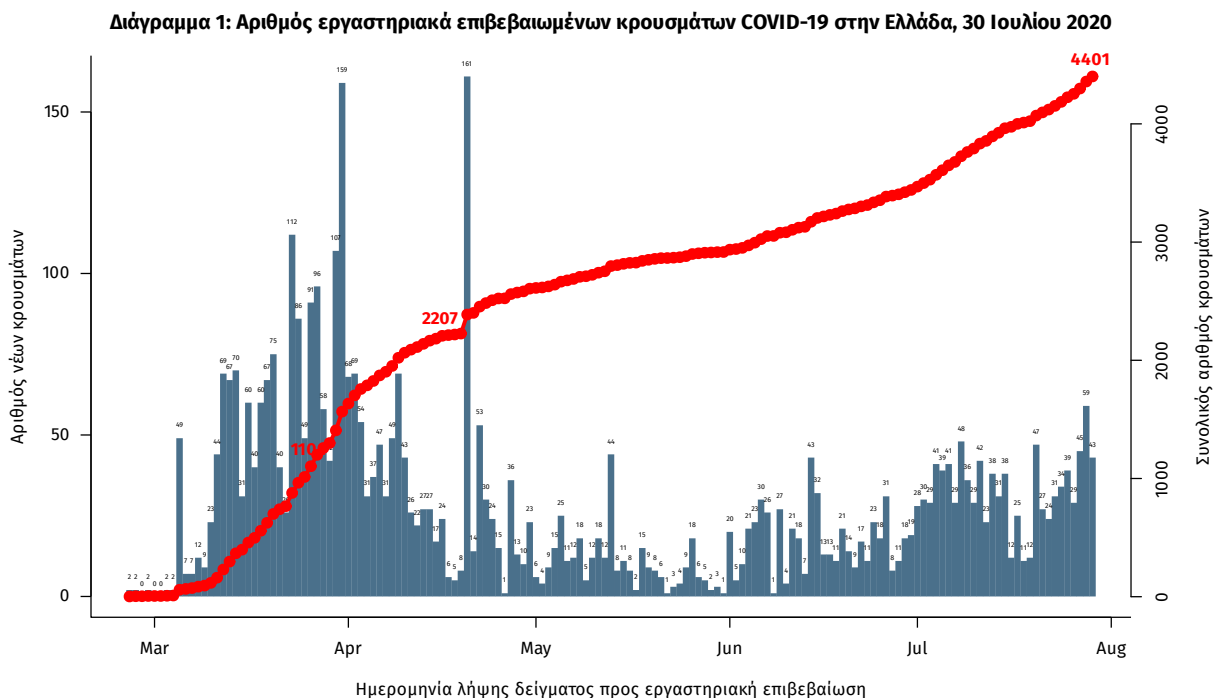
Ημερήσια έκθεση επιδημιολογικής επιτήρησης λοίμωξης από το νέο κορωνοϊό (COVID-19)

Δεδομένα έως 30 Ιουλίου 2020, ώρα 15:00

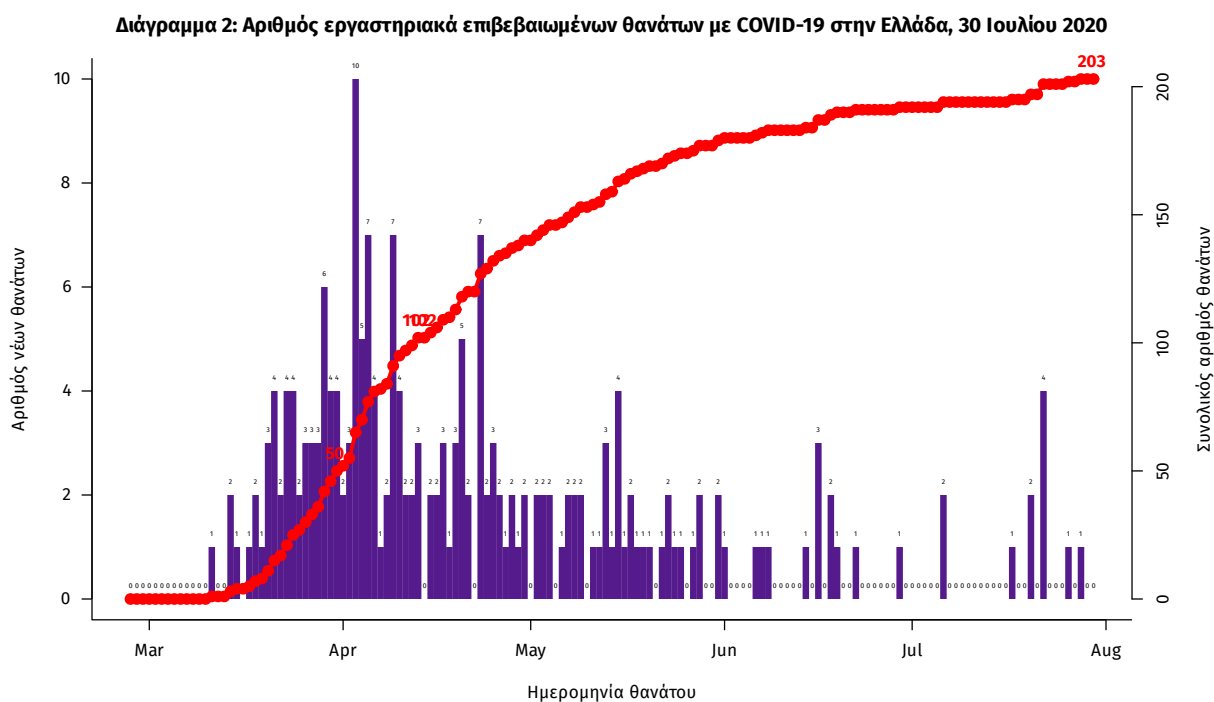
Τα στοιχεία που παρουσιάζονται αφορούν περιστατικά από την επιδημιολογική επιτήρηση της νόσου από το νέο κορωνοϊό (COVID-19), με βάση τα δεδομένα που έχουν δηλωθεί στον ΕΟΔΥ και καταγραφεί μέχρι τις 30 Ιουλίου 2020 (ώρα 15:00).

Τα **νέα εργαστηριακά επιβεβαιωμένα κρούσματα** της νόσου είναι **65**, εκ των οποίων τα **17** εντοπίστηκαν κατόπιν ελέγχων στις πύλες εισόδου της χώρας. Ο **συνολικός αριθμός** των κρουσμάτων ανέρχεται σε **4401** (ημερήσια μεταβολή +1.5%), εκ των οποίων **54.6% άνδρες**. Δεν έχει καταγραφεί **κανένας νέος θάνατος** ασθενούς με COVID-19, ενώ από την έναρξη της επιδημίας έχουν καταγραφεί συνολικά **203 θάνατοι**. Η **μέση ηλικία** των ασθενών που απεβίωσαν είναι **76** έτη. Ο αριθμός των ασθενών που νοσηλεύονται **διασωληνωμένοι** είναι **7** (85.7% άνδρες).

Η ημερήσια κατανομή των επιβεβαιωμένων κρουσμάτων είναι η ακόλουθη (η γραμμή παριστάνει την συνολική, αθροιστική κατανομή των κρουσμάτων).



Σημ.: οι στήλες στο Διάγραμμα 1 εκφράζουν τον αριθμό νέων κρουσμάτων με βάση την ημερομηνία λήψης εργαστηριακού δείγματος, και όχι με βάση την ημερομηνία ανακοίνωσης των κρουσμάτων.



Από το σύνολο των 4401 κρουσμάτων, 1250 (28.4%) θεωρούνται σχετιζόμενα με ταξίδι από το εξωτερικό, 2192 (49.8%) είναι σχετιζόμενα με ήδη γνωστό κρούσμα και τα υπόλοιπα δεν σχετίζονται ούτε με ταξίδι ούτε με άλλο γνωστό κρούσμα ή είναι ακόμα υπό διερεύνηση.

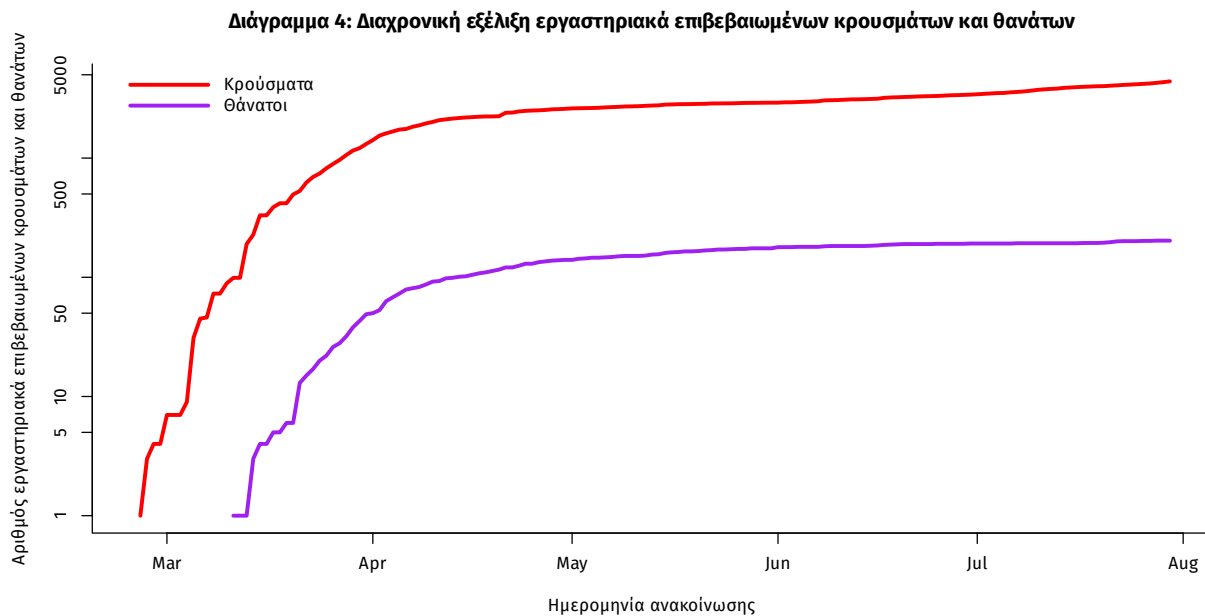
Η μέση ηλικία των κρουσμάτων είναι 46 έτη (εύρος 0 έως 102 ετών), ενώ η μέση ηλικία των θανάτων είναι 76 έτη (εύρος 35 έως 102 ετών). Η ηλικιακή κατανομή των (α) συνολικών κρουσμάτων, (β) των περιστατικών που κατέληξαν σε θάνατο και (γ) των ασθενών που νοσηλεύονται διασωληνωμένοι, είναι η ακόλουθη:

Πίνακας 1: Ηλικιακή κατανομή επιβεβαιωμένων κρουσμάτων COVID-19

	Σύνολο κρουσμάτων COVID-19*	Θάνατοι ασθενών με COVID-19	Νοσηλεύομενοι διασωληνωθέντες
Σύνολο			
0 – 17 ετών	272 (6.6%)	0 (0.0%)	0 (0.0%)
18 – 39 ετών	1320 (31.9%)	3 (1.5%)	1 (14.3%)
40 – 64 ετών	1741 (42.1%)	44 (21.7%)	5 (71.4%)
65 και άνω	799 (19.3%)	156 (76.8%)	1 (14.3%)
Άνδρες			
0 – 17 ετών	135 (6.0%)	0 (0.0%)	0 (0.0%)
18 – 39 ετών	712 (31.7%)	3 (2.2%)	1 (16.7%)
40 – 64 ετών	956 (42.6%)	32 (23.4%)	4 (66.7%)
65 και άνω	443 (19.7%)	102 (74.5%)	1 (16.7%)
Γυναίκες			
0 – 17 ετών	137 (7.3%)	0 (0.0%)	0 (0.0%)
18 – 39 ετών	608 (32.3%)	0 (0.0%)	0 (0.0%)
40 – 64 ετών	784 (41.6%)	12 (18.2%)	1 (100.0%)
65 και άνω	356 (18.9%)	54 (81.8%)	0 (0.0%)

* Τα στοιχεία αφορούν τα κρούσματα εκείνα για τα οποία είναι γνωστή και επιβεβαιωμένη η ηλικία τους

Η διαχρονική εξέλιξη των συνολικών κρουσμάτων και συνολικού αριθμού των θανάτων ασθενών COVID-19 παρουσιάζεται στο ακόλουθο διάγραμμα (σε λογαριθμική κλίμακα).



Σημ.: ευθεία γραμμή υποδηλώνει εκθετικό ρυθμό αύξησης της ασθένειας (όσο πιο μεγάλη η κλίση της ευθείας, τόσο πιο μεγάλος και ο ρυθμός διάδοσης)

Δείγματα που έχουν ελεγχθεί στα συνεργαζόμενα με τον ΕΟΔΥ εργαστήρια: Από την 1η Ιανουαρίου 2020 μέχρι σήμερα, στα εργαστήρια που διενεργούν ελέγχους για τον νέο κορωνοϊό (SARS-CoV-2) και που δηλώνουν συστηματικά στον ΕΟΔΥ το σύνολο των δειγμάτων που ελέγχουν (θετικά και αρνητικά), έχουν συνολικά ελεγχθεί **519887** κλινικά δείγματα, εκ των οποίων τα **6490 (1.4%)** ήταν θετικά στον κορωνοϊό (συμπεριλαμβάνονται και περισσότερα από ένα δείγματα ανά άτομο που ελέγχθηκε).

